



Recordando a

Walter Benjamin

Justicia, Historia y Verdad. Escrituras de la Memoria.

III SEMINARIO INTERNACIONAL
POLÍTICAS DE LA MEMORIA

CENTRO CULTURAL DE LA MEMORIA HAROLDO CONTI
Buenos Aires - Argentina

Reflexiones en torno a la construcción y reproducción de la imagen de los pueblos originarios en el discurso fotográfico

María Jorgelina Ivars¹

Resumen:

Considerada, de acuerdo a W. Benjamin, como el primer medio revolucionario de reproducción de la imagen que modifica la percepción sensorial de los individuos, la fotografía también ha sido uno de los medios que, merced al avance de la tecnología y la industrialización, la cultura dominante ha empleado para construir y difundir representaciones de los pueblos originarios.

Si bien no ocuparon ni parecieran ocupar, pese al reconocimiento de sus derechos, ningún lugar dentro de nuestra sociedad actual, su imagen circula ampliamente en tarjetas postales y fotografías. Respeto y acercamiento entre fotografiado y fotógrafo unas veces, liberación de la subjetividad presente en el fotógrafo con más frecuencia, la imagen pone de manifiesto una particular concepción del indígena que revela tensiones entre la realidad y la memoria social y política que desde este discurso se intenta transmitir.

En este trabajo se analizarán algunas de las imágenes de una de las series producidas por la artista fotógrafa Gaby Herbstein comparándolas con otras reproducidas en tarjetas postales, intentado dilucidar, a través de la relación entre forma y contenido, las representaciones del otro que estas fotografías han elaborado y pretendido incorporar a nuestra memoria.

¹ Universidad Nacional del Sur, Bahía Blanca, Argentina, mivars@uns.edu.ar, marivars@yahoo.com.ar



Recordando a

Walter Benjamin

Justicia, Historia y Verdad. Escrituras de la Memoria.

III SEMINARIO INTERNACIONAL
POLÍTICAS DE LA MEMORIA

CENTRO CULTURAL DE LA MEMORIA HAROLDO CONTI
Buenos Aires - Argentina

Reflexiones en torno a la construcción y reproducción de la imagen de los pueblos originarios en el discurso fotográfico

Walter Benjamin –cuya vida y obra se inscribe en el convulsionado escenario europeo marcado por el ascenso y consolidación de los totalitarismos, con su notable incidencia en todos los ámbitos de la cultura, y por las transformaciones operadas por las vanguardias estéticas y los nuevos lenguajes artísticos - nunca escribió pensando en los pueblos originarios de América. No obstante ello, a las inquietudes que continúan despertando sus estudios sobre la violencia y la historia, por ejemplo, podemos sumar los de la fotografía, que nos posibilitan un acercamiento renovado a las imágenes que la cultura dominante ha construido sobre los indígenas que poblaron y pueblan el territorio argentino.

Como es sabido, en dos ensayos ha abordado algunas de las particularidades tecnológicas e influencias socioculturales de dicho mecanismo de producción de imágenes: *Pequeña historia de la fotografía* (1931) y *La obra de arte en la época de su reproductibilidad técnica* (1936). En el primero, entre otros aspectos, analiza el impacto de la daguerrotipia en la época de su invención, la diferencias estéticas entre la fotografía y la pintura, al mismo tiempo que, adentrándose en el ámbito de las funciones sociales, la batalla ganada a ésta última en el retrato en miniatura al satisfacer los deseos de la burguesía ascendente y la industrialización de este nuevo modo de producción de imágenes. También desarrolla el concepto de “aura”² (Benjamin, 2008: 113) que retoma en el segundo ensayo mencionado, en el que trata el problema de la unicidad, la difusión y la recepción de la obra de arte que la reproductibilidad fotográfica plantea.

Centrándonos en algunas reproducciones de fotos sobre los pueblos originarios de la Patagonia y en la producción que la artista fotógrafa Gaby Herstein realizó hace

² El “aura” es una especie de halo mágico que rodea a las obras de arte únicas. En *Pequeña historia de la fotografía* es definida como “una trama muy particular de espacio y tiempo: irreplicable aparición de una lejanía, por cerca que ésta pueda estar”.



Recordando a

Walter Benjamin

Justicia, Historia y Verdad. Escrituras de la Memoria.

III SEMINARIO INTERNACIONAL
POLÍTICAS DE LA MEMORIA

CENTRO CULTURAL DE LA MEMORIA HAROLDO CONTI
Buenos Aires - Argentina

diez años, la propuesta de este trabajo es reflexionar sobre dichas imágenes a la luz del pensamiento del filósofo alemán. Se retoma su consideración, especialmente desarrollada en el estudio de 1936 en el que tiene en cuenta tanto la fotografía como el cine, de la desritualización de la obra de arte que la reproductibilidad técnica provoca y, en consecuencia, de la alteración de la función íntegra del arte al adquirir un valor exhibitivo y un fundamento político, en tanto medio de emancipación de las masas pero también medio de control de los políticos. De esta manera, desde un concepto desjerarquizado de la imagen y entendiéndola como documento de una cultura, se demostrará que la construcción y reproducción de las fotografías analizadas constituirían precisamente un modo de control de la cultura dominante sobre la representación³ de los pueblos originarios incorporada a la memoria social y política colectiva.⁴ Cabe aclarar que no se pretende aplicar literalmente sus reflexiones, sino adaptarlas a una temática que, si bien estuvo lejos de su horizonte mental pero que adquiere particular relevancia dada la visibilidad que han cobrado los pueblos originarios con motivo del Bicentenario de las revoluciones americanas, pone de manifiesto la actualidad de las mismas.

Reproductibilidad fotográfica y pueblos originarios del “último confín de la Tierra”

El Museo del Fin del Mundo, ubicado en Ushuaia, fue creado en 1979 y desde entonces funciona en el edificio que el Banco de la Nación Argentina había cedido al gobierno del Territorio de Tierra del Fuego en 1978. Destinado a conservar y difundir la historia de la región, el museo ha editado en los últimos años tarjetas postales y fotos souvenirs con imágenes de los pueblos originarios, actualmente desaparecidos, que poblaron el territorio austral. El soporte de las imágenes reproducidas con una finalidad

³ Se utilizará el concepto de “representación” como “instrumento de conocimiento mediato que deja ver un objeto ausente sustituyéndolo por una imagen capaz de traerlo a la memoria” y como categoría de percepción y apreciación de lo real. “Variables según las clases y los medios intelectuales [las representaciones] son producto de las disposiciones estables y compartidas de un grupo. Se trata de esquemas intelectuales incorporados, que engendran las figuras gracias a las cuales el presente puede tomar sentido, el otro ser inteligible, el espacio recibir su desciframiento. Se sustentan siempre en los intereses del grupo que las forja. Cfr. Roger Chartier: “La historia cultural redefinida: prácticas, representaciones, apropiaciones”. En: *Punto de vista*, Buenos Aires, Año 13, N° 39, diciembre de 1990, p. 44.

⁴ Entendemos por “memoria colectiva” como “lo que queda del pasado en la vivencia de los grupos o bien lo que estos grupos hacen con el pasado”. Dicho hacer involucra procesos de legitimación que procuran controlar la memoria y el olvido. Cfr. Paolo Montesperelli, *Sociología de la memoria*, Nueva Visión, Buenos Aires, 2004, p. 65.



Recordando a

Walter Benjamin

Justicia, Historia y Verdad. Escrituras de la Memoria.

III SEMINARIO INTERNACIONAL
POLÍTICAS DE LA MEMORIA

CENTRO CULTURAL DE LA MEMORIA HAROLDO CONTI
Buenos Aires - Argentina

comercial es el mismo en ambas. Sin embargo, la diferenciación establecida está dada por el tipo de papel empleado –foto reproducida en cartulina, en una y papel de fotografía, en otra- y por las inscripciones que acompañan a la imagen. Se especifica en el primer caso la institución que la edita, la etnia representada y la autoría original, en cambio en las fotos souvenirs no se indica ni institución, ni autor, ni pueblo indígena, en varios casos. No son imágenes construidas específicamente para postales, sino apropiaciones de fotografías realizadas originalmente con un objetivo antropológico-etnográfico por exploradores y misioneros que recorrieron la región entre fines del siglo XIX y principios del siglo XX, que por lo tanto se vinculan al género del reportaje documental que enfatiza el carácter de atestación del nuevo lenguaje y que forman parte del archivo del museo. Tal como señala Nayara Conde (2002: 35), esas fotos, como otras realizadas por exploradores, “responden a la expectativa del mundo científico occidental de entonces: conocer al otro para ejercer un poder, para ordenar y clasificar el mundo, sus mundos”. Contemporánea al positivismo de Comte, la fotografía proponía una realidad visualmente certificable y validada a tal grado que no aparentaba no mentir (González Flores, 2002: 23).

Hemos seleccionado tres imágenes que responden a la diferenciación especificada. En una de ellas (Fig. 1) se muestra un grupo de mujeres perteneciente a la etnia yámana la que, al igual que la alacalufe, ocupaba la costa sur de Tierra del Fuego y las islas de los archipiélagos vecinos, sobre el actual canal de Beagle. Vivían casi la mitad del día en sus canoas, cazando animales marinos y pescando. La fotografía, fechada entre 1918 y 1924, pertenece al sacerdote austríaco Martín Gusinde, tal como se indica en el epígrafe del reverso, quien realizó el trabajo antropológico más extendido en el tiempo que se hizo en la isla Tierra del Fuego y los canales fueguinos. Fue discípulo de Wilhelm Schmidt, quien fundó la revista *Anthropos* y ha sido uno de los representantes más destacados del método histórico-cultural alemán. Hasta el momento no sabemos con qué criterio fue escogida esta fotografía para reproducir en tarjeta postal. De acuerdo a lo dicho anteriormente, cabría pensar que haya sido elegida en función de su calidad y la relevancia del trabajo antropológico al cual pertenece.

De piel cobriza clara, cabellos oscuros y lacios, frente angosta, pómulos salientes y con escasa vestimenta -debido a los movimientos que debían hacer



permanentemente y al contacto con el agua del mar y la lluvia que les impedía soportar ropas muy mojadas- éstas mujeres ubicadas especialmente para la cámara y pasivas frente a la misma, no denotan amabilidad ni aparentemente buena relación con quien las ha retratado, representando la naturaleza salvaje de los pueblos del extremo sur del continente.

En 1931, Benjamin, advirtiendo el carácter de discurso conscientemente construido de la fotografía – “la naturaleza que habla a la cámara es distinta de la que habla a los ojos”- reflexionaba:

A pesar de toda la habilidad del fotógrafo y por muy calculada que esté la actitud de su modelo, el espectador se siente irresistiblemente forzado a buscar en la fotografía la chispita minúscula de azar, de aquí y ahora, con que la realidad ha chamuscado su carácter de imagen, a encontrar el lugar inaparente en el cual, en una determinada manera de ser de ese minuto que pasó hace ya tiempo, anida hoy el futuro y tan elocuentemente que, mirando hacia atrás, podremos descubrirlo (op. cit., 107).



Figura 1

Observando este fragmento de lo real estética e ideológicamente organizado (Kossoy, 2002) y teniendo en cuenta las palabras precedentes, podríamos preguntarnos si esa extrañeza con la que estas mujeres –ajenas tanto a las imágenes como al poder de las mismas- miran la cámara pone de manifiesto no sólo su recelo ante el medio tecnológico que las capta, sino también, y aunque inconscientemente, su realidad y su



Recordando a

Walter Benjamin

Justicia, Historia y Verdad. Escrituras de la Memoria.

III SEMINARIO INTERNACIONAL
POLÍTICAS DE LA MEMORIA

CENTRO CULTURAL DE LA MEMORIA HAROLDO CONTI
Buenos Aires - Argentina

futuro, signado por el inexorable proceso de aculturación que provocó su progresiva extinción.⁵ Retomando el pensamiento del filósofo alemán, la técnica pareciera otorgar un valor mágico a una imagen en la que percibimos miradas que tal vez una pintura ya no podría captar. Tanto por sus aspectos formales como por su contenido, esta foto pareciera paradójicamente acercarse más a la visión darwiniana –que consideraba a los yámanas como uno de los pueblos condenados de la tierra- que a la del propio Gusinde, quien pretendía rebatir dicha idea al sostener la complejidad de esta cultura por la creencia en un alto dios irrepresentable. No se percibe en esos rostros y en las posturas corporales la belleza e inteligencia de la mujer, presente en algunos de los más ricos relatos yámanas transmitidos oralmente y recogidos por el mismo antropólogo austríaco como “El ogro enamorado”, en el que la hermosa Maxutuwérelakipa consigue con astucia vencer la rudeza de los monstruos que la acechan (Sugobono, 2005: 52-58).

Las otras dos fotografías (Figs. 2 y 3) –en blanco y negro también- representan a la etnia selk-nam (onas), que habitaban la zona norte de Tierra del Fuego y eran cazadores pedestres. Se ajustan al segundo grupo que hemos especificado anteriormente. Ninguna de las dos posee contextualización o inscripciones que indiquen pertenencia, autoría o procedencia. La comparación con otra fotografía del mismo grupo indígena que contiene la fecha, nos permite inferir que se adecuan a los requerimientos del paradigma científico de la época a la cual pertenecen (principios del siglo XX), aspecto que ya señalamos para la foto de las yámana. Pero no sabemos con qué objetivo se han elegido éstas y no otras imágenes para mostrar y vender; podría argüirse que tal vez haya sido la calidad de la fotografía, que permite observar algunos de los rasgos más salientes de la etnia -características físicas, atavío, actividad económica, componentes del grupo familiar, ornamentación-, como también se manifestaba en la imagen anterior. Son fotos reproducidas en tamaño similar a la postal analizada (13 x 18 cm.). Una familia, en un caso, un cazador anciano en otro; todos en actitud pasiva, con la vestimenta típica de la etnia, de piel de guanaco, animal cuya carne era el principal componente de su dieta, y el rostro pintado a la usanza de la

⁵ La declinación de la cultura yámana comenzó hacia fines del siglo XVIII cuando llegaron a la región los loberos europeos, quienes prácticamente extinguieron la principal fuente de alimentación de estos indígenas. El posterior arribo de los misioneros, quienes les proporcionaron alimentos que nunca habían comido y ropas que portaban gérmenes desconocidos, desencadenaron enfermedades que provocaron la caída vertiginosa de la población yámana.



misma, en el grupo de tres personas. Responden a la fotografía de carácter documental, como la de las aborígenes yámanas. A pesar de la seriedad que manifiestan los retratados y de la artificialidad de la postura, más digna que en las anteriores, denotan cierta empatía con quien los ha captado. Se percibe tristeza en el rostro infantil y un dejo de desconfianza en la mujer. Como en la postal, las figuras humanas ocupan el primer plano de la escena y la naturaleza agreste acompaña.



Figura 2



Figura 3

Volviendo al planteo realizado al comenzar este trabajo, es momento de interrogarnos qué representación de los pueblos originarios están elaborando y transmitiendo estas fotografías e incorporando, a su vez, a nuestra memoria. Tal como lo advirtiera W. Benjamin para los retratos, la fotografía trae al presente las imágenes del pasado, funcionando como un complemento físico y material de la memoria, del recuerdo. Asimismo, en tanto documento mnémónico, “la fotografía supera a cualquier otro medio de representación ya que no sólo describe o sugiere la realidad sino que la comprueba” (González Flores, op.cit.: 27). Caracterizada por su reproductibilidad técnica y la representación del detalle –diferencia con la pintura puesta de relieve por Benjamin como una de sus principales propiedades- es una impresión de “lo que ha sido”. Desde este punto de vista, las fotografías seleccionadas re-presentan dos de las etnias extinguidas del “último confín de la Tierra”, así han sido. Podríamos pensar entonces si la elección de las imágenes reproducidas y comercializadas no estaría relacionada con esta concepción de la fotografía como prueba veraz –de ahí la ausencia



Recordando a

Walter Benjamin

Justicia, Historia y Verdad. Escrituras de la Memoria.

III SEMINARIO INTERNACIONAL
POLÍTICAS DE LA MEMORIA

CENTRO CULTURAL DE LA MEMORIA HAROLDO CONTI
Buenos Aires - Argentina

del autor en el proceso de documentación- de la existencia de pobladores indígenas y de la memoria únicamente como certificación de la existencia de algo por su rastro indicial.

Sin embargo, en su *Pequeña historia de la fotografía* Benjamin retoma unas palabras de Bertolt Brecht y realiza una referencia al fotógrafo francés Eugène Atget que resultan muy pertinentes para el análisis que estamos realizando. Al considerar la construcción de sentido como legítima contrapartida de la creatividad fotográfica, cita éstas palabras del dramaturgo alemán: "...una simple *réplica de la realidad*⁶ nos dice sobre la realidad menos que nunca. Una foto de las fábricas de Krupp apenas nos instruye sobre tales instituciones" (op. cit.: 117). Las fotografías que seleccionamos – con la salvedad de algunos de los rasgos típicos de las etnias selk-nam y yámana- muy poco nos estarían diciendo de la "realidad" de estos pueblos originarios. ¿Quiénes son los retratados, en qué creían, cómo vivían, cómo estaban organizados socialmente, cómo se relacionaban con la naturaleza? ¿Cómo vivieron su contacto con la cultura del blanco, qué sintieron? Quizá sea muy ambicioso querer responder a estos interrogantes y otros que se puedan formular a partir de las imágenes. Las mismas, pretendiendo ocultar sus implicaciones ideológicas, se aproximan a la concepción del otro como algo exótico y perteneciente a un pasado remoto y ya superado, cuyo recuerdo ya no nos llega bajo la forma de tradición –entendida como sostiene Benjamin como tra-dicción, es decir, "comunicación lingüística de una generación a otra, continuidad generacional de sentido"- sino bajo la forma de cita, de fragmento (Montesperelli, 2004: 60). Por otra parte, la ausencia de conflicto en las fotos, mostrando a los indígenas aún en su vida tribal, buscaría fijar esa representación en nuestra memoria –seres distintos, extraños, exóticos- , ocultando la relación asimétrica entre culturas, que derivó en la matanza de éstos pueblos llevada a cabo por los terratenientes que pagaban a los "matadores de indios" por par de orejas y más aún cuando se trataba de los pechos de mujer selk'nam.

Al final del ensayo, el filósofo alemán menciona al fotógrafo Atget. Este había colocado un cartel con las palabras "Documentos para artistas" en la puerta de su taller. Esos documentos eran las fotos de París que vendía a artistas, que representaban con increíble detalle paisajes de la ciudad y que servían para "reforzar la memoria de los

⁶ El resaltado aparece en la versión traducida que estamos citando.



artistas con relación a los detalles de las cosas” (González Flores, loc. cit.). Dice Benjamin:

No en balde se ha comparado ciertas fotos de Atget con las de un lugar del crimen. ¿Pero no es cada rincón de nuestras ciudades un lugar del crimen?, ¿no es un criminal cada transeúnte? ¿No debe el fotógrafo –descendiente del augur y del arúspice- descubrir la culpa en sus imágenes y señalar al culpable? “No el que ignore la escritura, sino el que ignore la fotografía”, se ha dicho, será el analfabeto del futuro”. [...] ¿No se convertirá la leyenda en uno de los componentes esenciales de las fotos? (Benjamin, op. cit.: 118).

Las fotografías aquí consideradas sugieren una reflexión similar a la que acabamos de transcribir. Las imágenes reproducidas y descontextualizadas que se muestran, carentes de referencias temporo-espaciales, circunstancias, autor, no nos permiten más que aproximaciones a sus significados. Para una comprensión más cabal del sentido de éstas fotografías, restaría reconstruir el contexto en el que son exhibidas, esto es, las características edilicias, el guión museográfico y la política cultural de la institución que las comercializa, aspecto que excede las intenciones del presente trabajo.

Algunas consideraciones sobre las fotos de Gaby Herbstein

En 2000, el estudio de fotografía de Gaby Herbstein –que tiene a su cargo la publicidad gráfica de reconocidas firmas nacionales e internacionales- realizó un calendario temático con fotografías de modelos profesionales caracterizadas como representantes de las distintas etnias indígenas que poblaron la Argentina, antes de su contacto con el hombre blanco.

Las fotos (Figs. 4 y 5) poseen una estética totalmente distinta de las reproducidas en las imágenes que analizamos antes. Frente a los cuerpos y rostros auténticos de las anteriores y desde el imaginario contemporáneo (Le Breton, 2010), éstas impactan por su belleza y su rareza, subrayadas mediante distintos recursos: miradas y poses sensuales, maquillaje, cuerpos estilizados, armoniosos y jóvenes en blanco y negro o



Recordando a
Walter Benjamin
 Justicia, Historia y Verdad. Escrituras de la Memoria.

III SEMINARIO INTERNACIONAL
 POLITICAS DE LA MEMORIA

CENTRO CULTURAL DE LA MEMORIA HAROLDO CONTI
 Buenos Aires - Argentina

sepia, vestimenta, o carencia de la misma, manejo de la luz. A diferencia del primer grupo de fotos, las de Herbstein están acompañadas de un breve texto que las contextualiza, al indicar su ubicación geográfica y algunas de las características de la etnia. En una de las láminas seleccionadas, se lee al pie de la foto:

MAPUCHE. Al momento de la llegada de los conquistadores españoles, ingresaban desde el otro lado de la cordillera, de donde eran originarios. Con el correr del tiempo tiñeron culturalmente a los tehuelches, mestizándose con ellos y cambiando su patrón de vida agricultor en cazador. Las mujeres usaban ornamentos de plata de hasta 7 kg. de peso y vestían elegantemente de negro. Resistieron durante los intentos de ser sometidos, hasta que fueron vencidos por el ejército a fines del siglo pasado. Actualmente son uno de los pueblos indígenas más numerosos de la Argentina...⁷

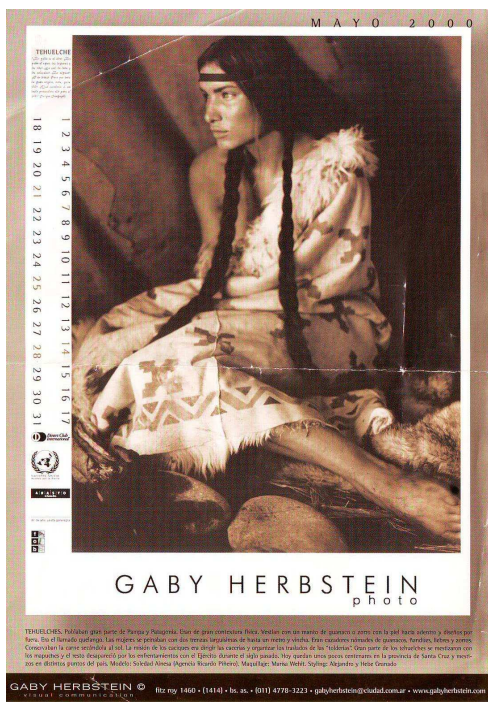


Figura 4

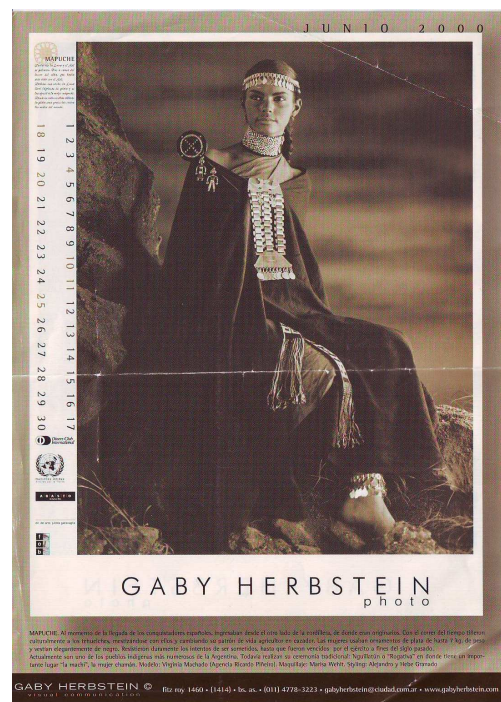


Figura 5

Pero estas imágenes no pertenecen al género del reportaje documental sino al de la fotografía artística, la cual trasciende la fascinación por el dispositivo mimético y la referencialidad al asumir plenamente su subjetividad. La relación con la realidad no es

⁷ El epígrafe está seguido de los nombres de la modelo y los encargos del maquillaje.



Recordando a

Walter Benjamin

Justicia, Historia y Verdad. *Escrituras de la Memoria.*

III SEMINARIO INTERNACIONAL
POLÍTICAS DE LA MEMORIA

CENTRO CULTURAL DE LA MEMORIA HAROLDO CONTI
Buenos Aires - Argentina

metonímica sino metafórica y funciona siempre dentro de la ficción (González Flores, op. cit.: 31).

Walter Benjamin nos advierte, pese a la distancia que separa sus pensamientos de las imágenes aquí analizadas, sobre los peligros de la fotografía como arte y su sumisión a la moda. Su divisa es “el mundo es hermoso” (op.cit.: 117). Esa actitud la vuelve, buscando atractivo y sugestión, más precursora de la venalidad de los temas que trata que de su conocimiento, por lo cual se hace necesario desenmascarar la realidad ocultada. ¿Qué es, entonces, lo que estas imágenes ocultan mostrando a modelos publicitarias con atuendos típicos, con bellos rostros y cuerpos perfectos, que nada tienen que ver con los rostros y cuerpos indígenas reales, en mundos perfectos, sin conflicto, llevando el estereotipo a su máxima expresión?

En lo que hoy es la República Argentina la relación con los pueblos originarios fue variando a lo largo de la historia. En el siglo XIX aquella se constituyó como Estado-Nación negando las raíces históricas americanas, dominando a los indígenas y ocupando sus territorios. No obstante el reconocimiento de la preexistencia étnica y cultural en el texto de la Constitución y la activa militancia de los movimientos integrados por dirigentes de los distintos pueblos indígenas, nuestro país continúa teniendo una actitud etnocéntrica que desvaloriza la cultura de estos. La discriminación hacia los pueblos originarios se evidencia en las dificultades de acceso a los mismos servicios y beneficios de los que goza el conjunto de la población –salud, educación, justicia, participación social y política- y en el incumplimiento de los derechos específicos. Por otra parte, si tenemos en cuenta que en las fotos de Herbstein aparecen figuras femeninas, son precisamente las mujeres indígenas las que quizá más discriminación familiar, social e institucional sufran por ser mujeres, por ser indígenas y por ser pobres (Villalpando y otros, 2006: 98-116).

Resulta evidente que estas fotografías, construidas y reproducidas con una finalidad eminentemente comercial, aunque de carácter casi elitista –en el dorso de las láminas se lee que están auspiciadas por *Diners* –, nos transmiten una representación del *otro* como diferente y desigual y que, de ese modo, contribuye a ningunear su



Recordando a

Walter Benjamin

Justicia, Historia y Verdad. *Escrituras de la Memoria.*

III SEMINARIO INTERNACIONAL
POLÍTICAS DE LA MEMORIA

CENTRO CULTURAL DE LA MEMORIA HAROLDO CONTI
Buenos Aires - Argentina

presencia y desconocer su realidad en la práctica cotidiana, borrándolos así representados de nuestro presente, tanto física como culturalmente.

A modo de cierre

A través del recorrido planteado en el presente trabajo, se ha comprobado la actualidad del pensamiento benjaminiano para decodificar el discurso fotográfico de los pueblos originarios. La representación que las imágenes seleccionadas y analizadas incorporan a la memoria colectiva se vincula con una alteridad que no forma parte efectiva del colectivo social. Tzvetan Todorov ha dicho que, para Europa, América siempre fue lo otro. Esta mirada metropolitana pareciera haberse adueñado también de la nuestra. La complejidad de la cultura de esos pueblos indígenas, el trágico pasado que los hizo desaparecer en un caso y el presente de discriminación, marginación y pobreza, en otro, han sido borrados en esos fragmentos.

Sin embargo, actualmente nuestra sociedad está revisando su conformación identitaria y los orígenes indígenas están emergiendo en el imaginario colectivo. El ángel de la historia, si bien no puede despertar a los muertos ni recomponer las ruinas del pasado, sí nos llama a tener los ojos bien abiertos, a mirar hacia atrás con una actitud crítica, asumir el presente y encarar un futuro que no nos arrastre irresistiblemente, para poder incorporar a ese otro como parte de nosotros. Mirar atentos esas imágenes y otras, tal vez nos ayude mucho.

Bibliografía:

- Benjamin, Walter, *Angelus Novus*, trad. H. A. Murena, EDHASA, Barcelona, 1971.
- Benjamin, Walter, “La obra de arte en la época de su reproductibilidad técnica”. En: *Discursos interrumpidos*, trad. Jesús Aguirre, Taurus, Madrid, 1973, pp. 7-60.
- Benjamin, Walter, “Pequeña historia de la fotografía (1931)”. En: *Papeles escogidos*, trad. Andrea Nader –Norma Escudero, Imago Mundi, Buenos Aires, 2008, pp. 105- 118.



Recordando a

Walter Benjamin

Justicia, Historia y Verdad. *Escrituras de la Memoria*.

III SEMINARIO INTERNACIONAL
POLÍTICAS DE LA MEMORIA

CENTRO CULTURAL DE LA MEMORIA HAROLDO CONTI
Buenos Aires - Argentina

- Conde, Nayara, “Las expediciones científicas y los indios de Brasil”. En: *Aisthesis. Revista chilena de Investigaciones estéticas*, N° 35, Año 2002, Santiago de Chile, pp. 57- 60.
- Chartier, Roger, “La historia cultural redefinida: prácticas, representaciones, apropiaciones”. En: *Punto de vista*, Buenos Aires, N° 39, Año 13, diciembre de 1990, p. 43- 48.
- González Flores, Laura, “La fotografía como imagen”. En: *Aisthesis. Revista chilena de Investigaciones estéticas*, N° 35, Año 2002, Santiago de Chile, pp. 23-32.
- Kossoy, Boris, *Fotografía e historia*, trad. Paula Sibilía, La marca, Buenos Aires, 2002.
- Le Breton, David, *Antropología del cuerpo y modernidad*, trad. Paula Mahler, Nueva Visión, Buenos Aires, 2010.
- Monstesperelli, Paolo, *Sociología de la memoria*, trad. Heber Cardoso, Nueva Visión, Buenos Aires, 2004.
- Oliveras, Elena, *Estética. La cuestión del arte*, Emecé, Buenos Aires, 2007.
- Sugobono, Nahuel, *Leyendas, mitos, cuentos y otros relatos yámanas*, Longseller, Buenos Aires, 2005.
- Todorov, Tzvetan, *Los Abusos de la memoria*, s/d, Paidós, Barcelona, 2000.
- Villalpando, Waldo (Coord.), *La discriminación en Argentina. Diagnóstico y propuestas*. Eudeba, Buenos Aires, 2006.